

شركة سوق فلسطين للأوراق المالية المساهمة العامّة المحدودة

عرض المستثمرين- الربع الثالث 2012

تشرين أول- 2012

المحتويات

- إستراتيجية النمو
- تحديات العمل
- الانجازات
- الأداء الفني للبورصة
- الأداء المالي
- أهدافنا حتى نهاية العام 2012

إستراتيجية النمو

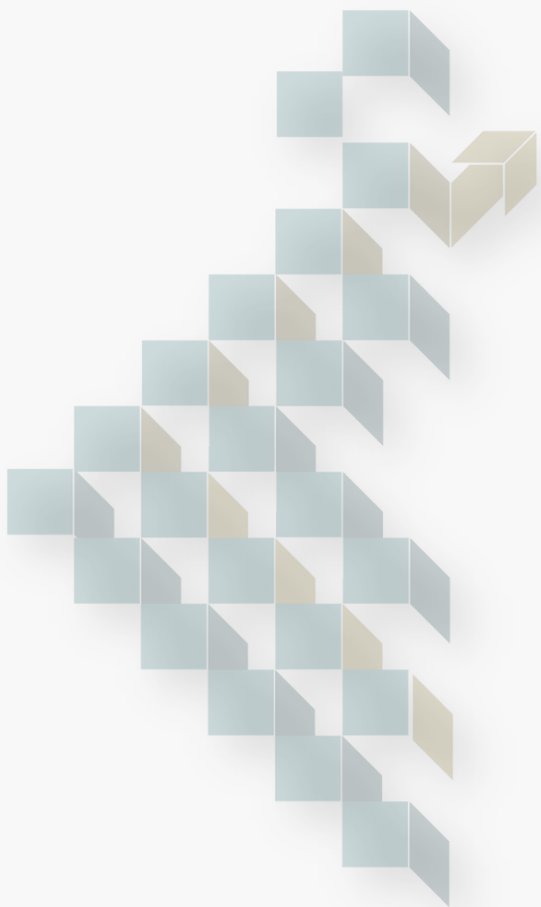
1. تعزيز حوكمة السوق (تشريعات، لوائح، أنظمة، إجراءات تنفيذية، أمن معلومات، إدارة) وتطوير مفاهيم وآليات العمل والانتقال بها نحو آفاق جديدة.
2. تطوير الشراكة التفاعلية مع هيئة سوق رأس المال وشركات الوساطة والشركات المدرجة استجابة لمتطلبات المستثمرين ومستجدات العمل في هذا القطاع.
3. زيادة عمق وسيولة السوق وتوسيع قاعدتها الاستثمارية، من خلال:
 - استكمال إدراج الشركات المساهمة العامة في فلسطين، وحث الشركات العائلية المؤهلة على التحول إلى شركات مساهمة عامة مدرجة في بورصة فلسطين.
 - إدراج السوق على مؤشرات بورصات منطقة الشرق الأوسط. (MSCI, S&P, FTSE)
 - استقطاب فلسطيني الشتات للاستثمار في الأسهم الفلسطينية المدرجة.
 - استقطاب مستثمرين محليين وإقليميين (أفرادا وصناديق استثمارية) للاستثمار في أسهم الشركات المدرجة.
4. تطوير مصادر الدخل للسوق من خلال:
 - تنويع خدمات مركز الإيداع والتحويل.
 - تطوير وسائل بث المعلومات وتوفير قواعد بيانات لمعلومات التداول والشركات.
5. تعزيز علاقات السوق المحلية والإقليمية والدولية والحصول على العضوية الكاملة في اتحاد البورصات العالمي WFE.
6. تشجيع إيجاد وتطوير الممارسات الفضلى في الشركات المدرجة في كل من علاقات المستثمرين و الحوكمة الرشيدة.

تحديات العمل

- الظروف السياسية وعدم الوضوح السياسي المستقبلي هما أبرز التحديات التي تواجه بيئة الاستثمار في فلسطين، أي خطوة سياسية إيجابية سيكون لها أثر فوري مباشر على الاقتصاد الفلسطيني.
- الأزمة المالية الخانقة التي تعانيها السلطة الوطنية الفلسطينية والمتمثلة في عزلها عن توفير موارد مالية لدفع مستحقات الشركات المساهمة العامة والقطاع الخاص والموظفين العموميين.
- النظام الضريبي الجديد وأثره السلبي المباشر على بيئة الاستثمار في فلسطين.
- المنافسة القوية مع الأسواق الإقليمية مثل مصر والأردن والإمارات العربية المتحدة، حيث ينشط العديد من المستثمرين المحليين في هذه الأسواق.
- الأثر النفسي للأزمة المالية العالمية وما تبعها من صعوبات اقتصادية في بعض دول الاتحاد الأوروبي وتأثيراتها على الأسواق المالية العالمية ترك أثرا سلبيا على المستثمر الأجنبي والمحلي كما هو الحال على بورصة فلسطين.

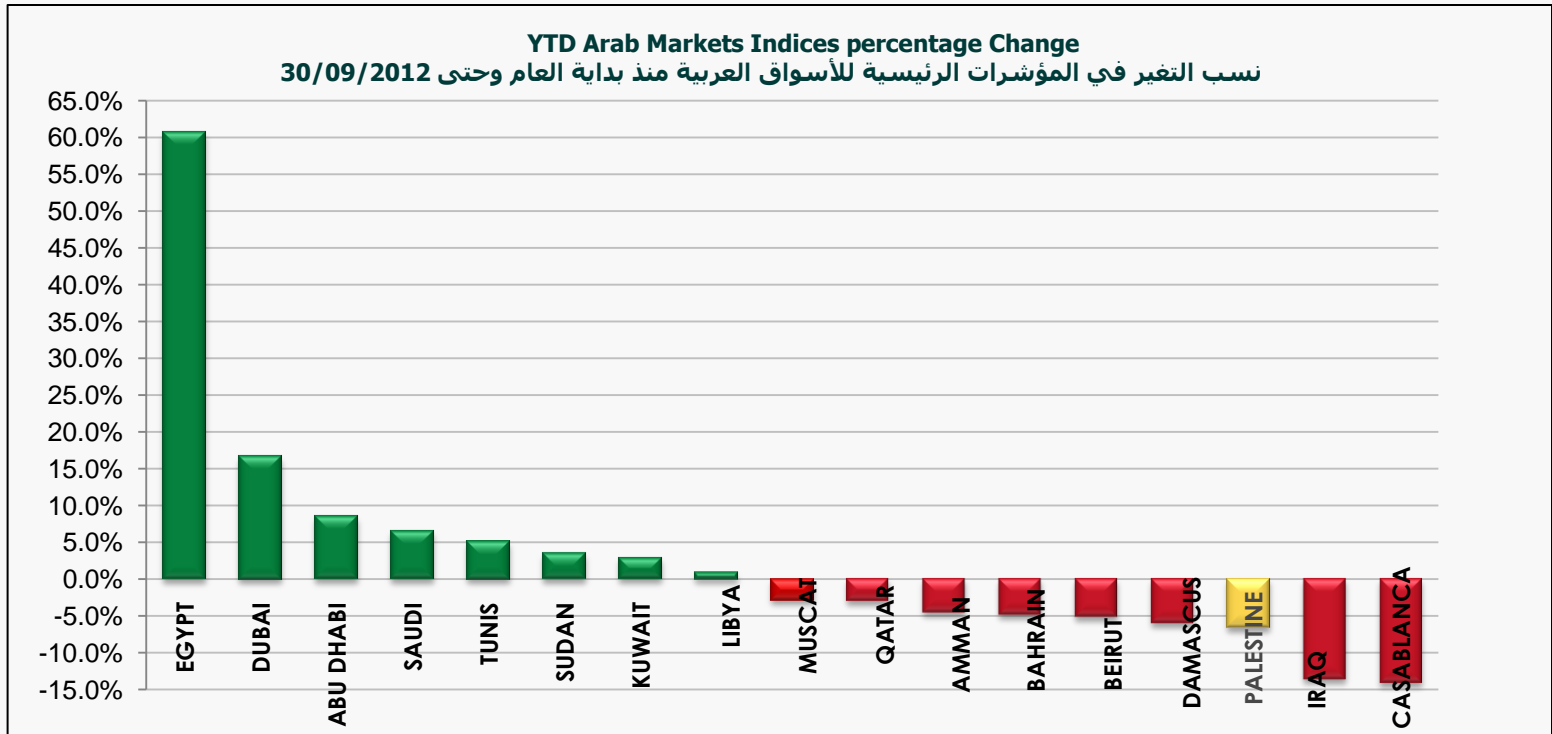
انجازات 2012

- إدراج شركة السوق المالي في البورصة عملا بالممارسات الفضلى في هذا المجال لتصبح بورصة فلسطين البورصة العربية الثانية من حيث الإدراج.
- إدراج شركتين إضافيتين ليصبح عدد الشركات المدرجة 48
- الحصول على العضوية الكاملة في مؤسسة وكالات التقييم الوطنية (ANNA)
- توقيع مذكرة التفاهم مع سلطة النقد الفلسطينية لتمكين مركز الإيداع والتحويل من تولي تنفيذ التسوية النقدية من خلال نظام التسويات الآنية Real Time Gross Settlement (RTGS).
- إطلاق الفرع المحلي لجمعية علاقات المستثمرين-الشرق الأوسط.
- البدء بتقاضي عمولات محددة ضمن اتفاقيات بث المعلومات.
- إنهاء المرحلة الأولى من برنامج الإفصاح الإلكتروني والذي تعكف البورصة على تطويره داخليا بالتعاون مع كافة الأطراف ذات العلاقة.



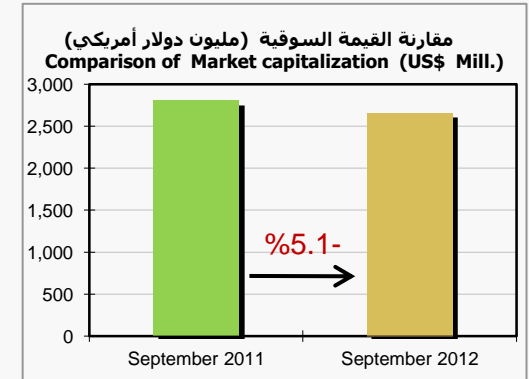
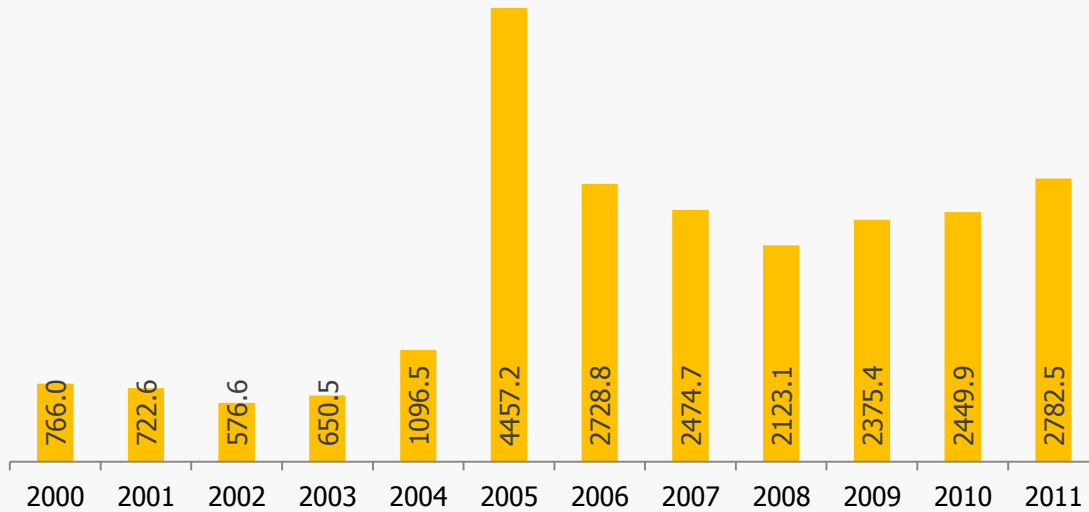
الأداء الفني

أداء البورصات العربية



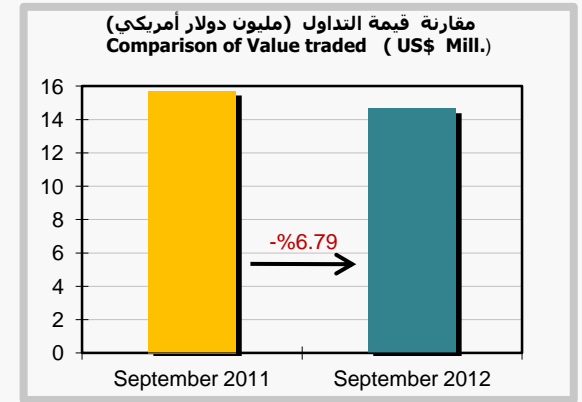
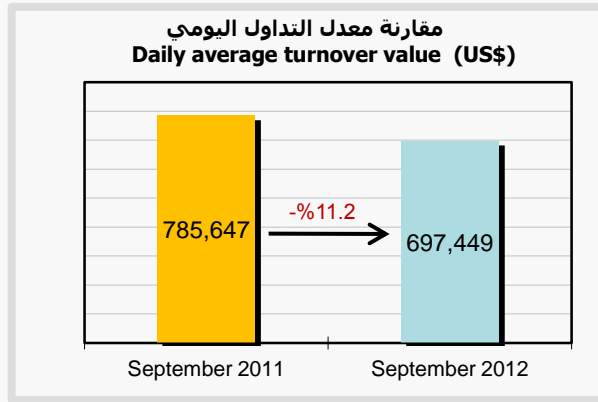
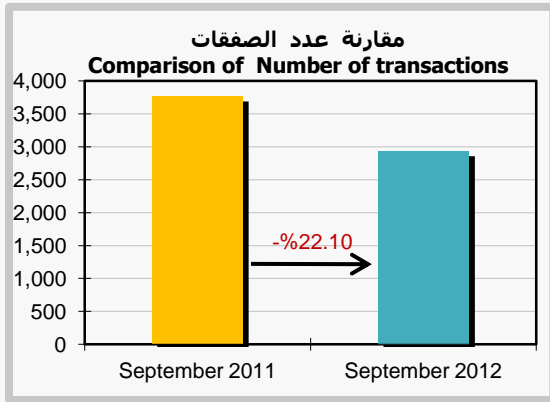
الأداء الايجابي لبعض البورصات العربية كان إما لحركة تصحيح ناتجة عن مرحلة ما بعد الربيع العربي بالنسبة لبعض الدول أو كنتيجة طبيعية لتحسن الأداء الاقتصادي المقترن بأسعار النفط الخام بالنسبة للبعض الآخر. علما بان أداء اغلب البورصات العالمية لا يزال يراوح في المنطقة الحمراء مقارنة بما كان عليه الوضع من العام 2011، كما لا يزال مؤشر مورغان ستانلي للأسواق الناشئة منخفضا بنسبة -12.52% مقارنة بالنصف الأول من عام 2011.

القيمة السوقية



كان لتوزيع الأرباح السنوية للشركات المدرجة بما قيمته 140 مليون دولار (نقد وأسهم) خلال النصف الأول من العام الجاري أثرا مباشرا في تخفيض القيمة السوقية للبورصة مقارنة بما كان عليه الوضع في العام 2011، علما بأن القيمة السوقية لبورصات منطقة أوروبا وإفريقيا والشرق الأوسط (EAME) قد انخفضت بما نسبته - 20% وفقا لإحصائيات إتحاد البورصات العالمي (WFE).

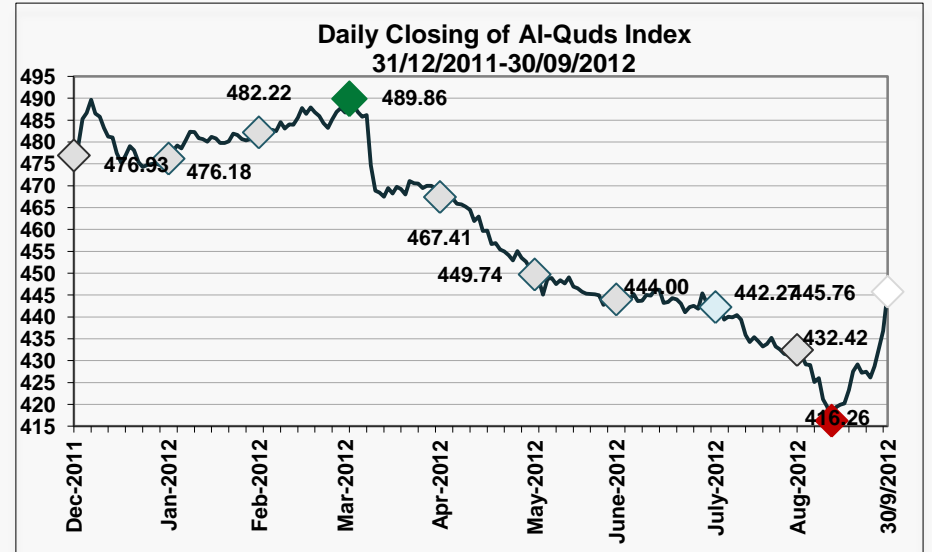
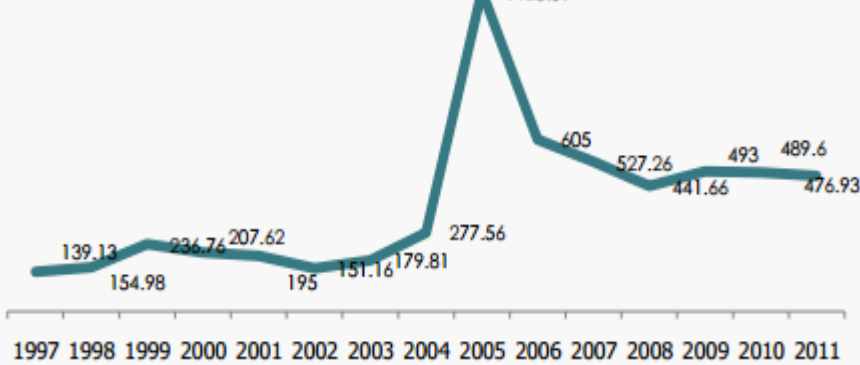
أداء البورصة



لا يزال الوضع التشغيلي للبورصة يعمل دون المستوى المطلوب كنتيجة للظروف المحيطة وتعكس المقارنات أعلاه التغير في نشاط البورصة خلال الربع الثالث من العام 2012 مقارنة بنفس الفترة من العام 2011. علما بأنه ووفقا لإتحاد البورصات العالمي (WFE) للنصف الأول من العام الجاري كان أداء البورصات الأعضاء من منطقة أوروبا وإفريقيا والشرق الأوسط (EAME) منخفضا بمعدل - 21.8% لقيمة الأسهم المتداولة و - 6% لعدد الصفقات المنفذة.

مؤشر القدس

Al Quds Index (1997-2011)

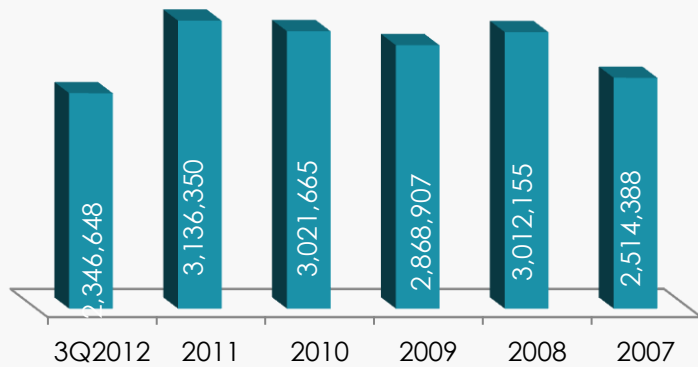
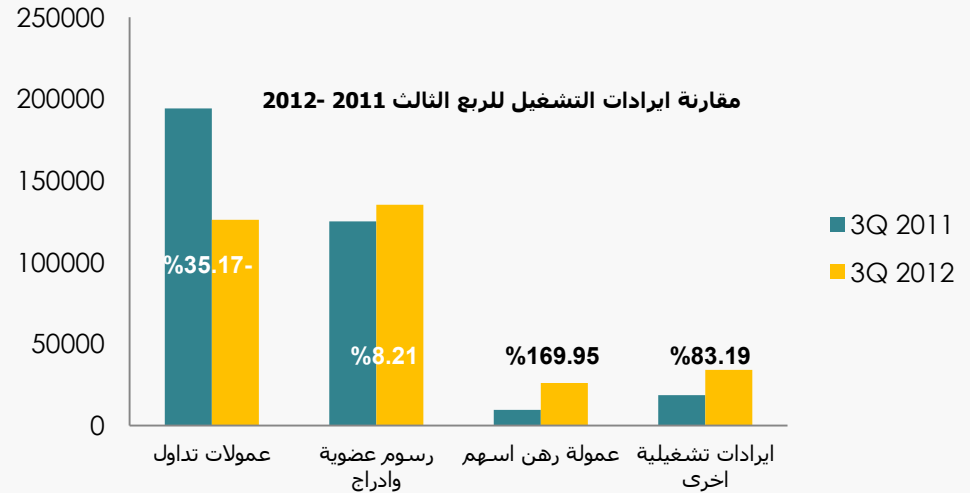
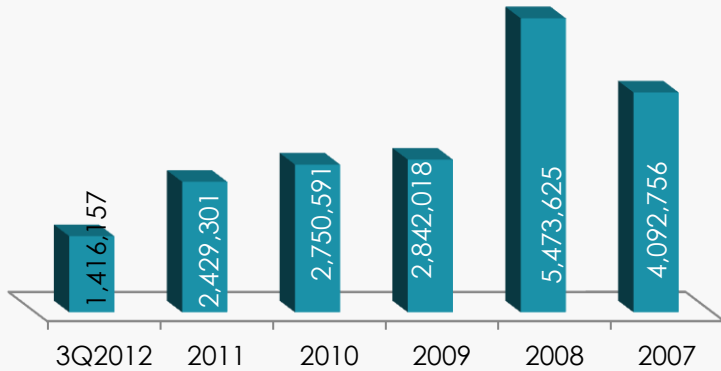


انخفض مؤشر القدس بمعدل - 8.69% في نهاية الربع الثالث مقارنة بنفس الفترة من 2011، كما انخفض من بداية العام 2012 بمعدل - 6.54% وهو انخفاض قد يعتبر محدودا إذا قورن بمؤشرات بعض الأسواق العربية والعالمية مع الأخذ بعين الاعتبار الظروف المحيطة بعمل البورصة. علما بان معدل نمو بورصات منطقة أوروبا وأفريقيا والشرق الأوسط (EAME) للنصف الأول من العالم 2012 قد زاد بمعدل 1.2% وفقا لإحصائيات إتحاد البورصات العالمي (WFE).

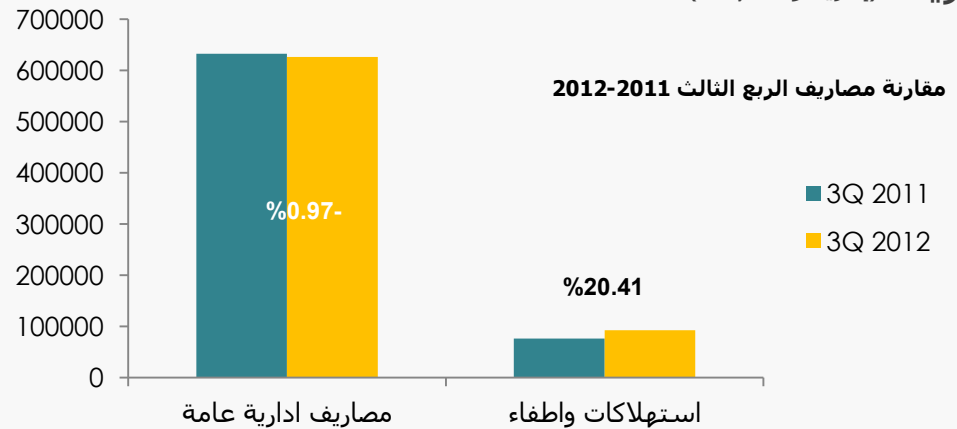
الوضع المالي

الإيرادات والمصاريف

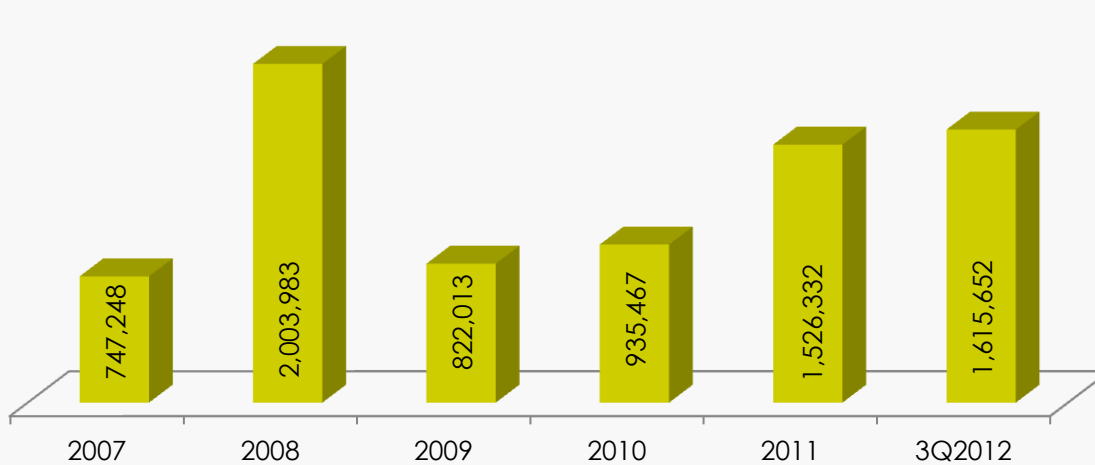
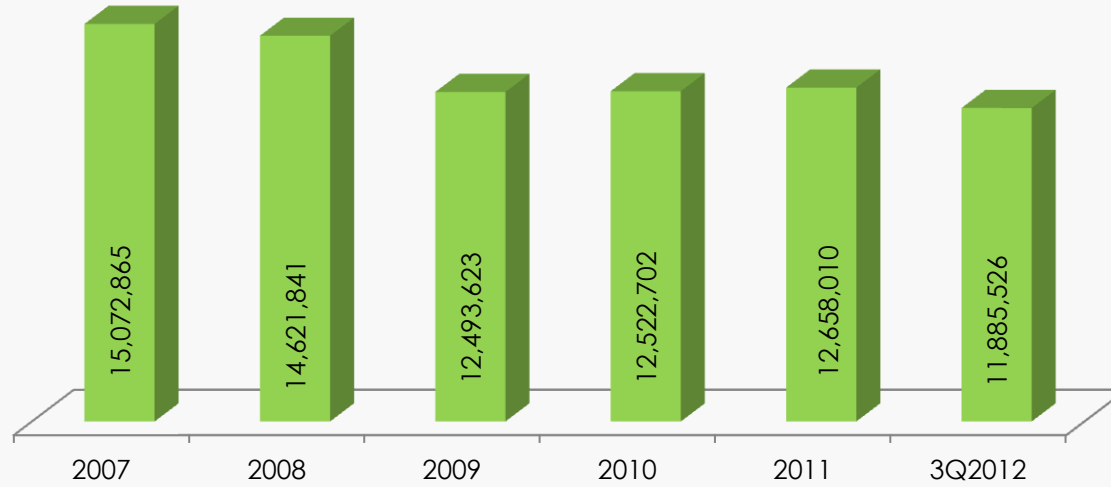
إيرادات التشغيل



المصاريف (إدارية واستهلاك)

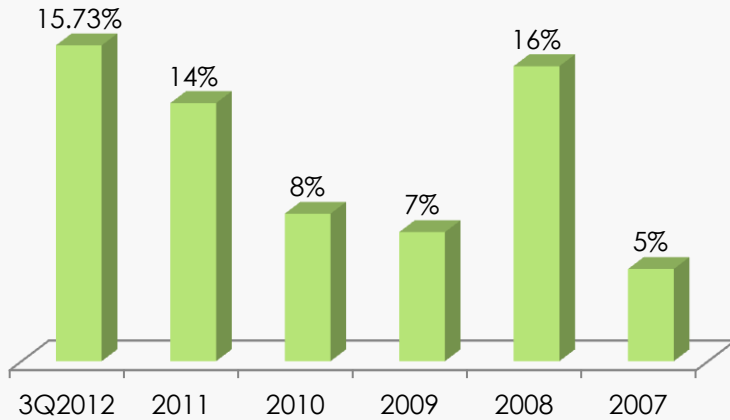


الموجودات والمطلوبات

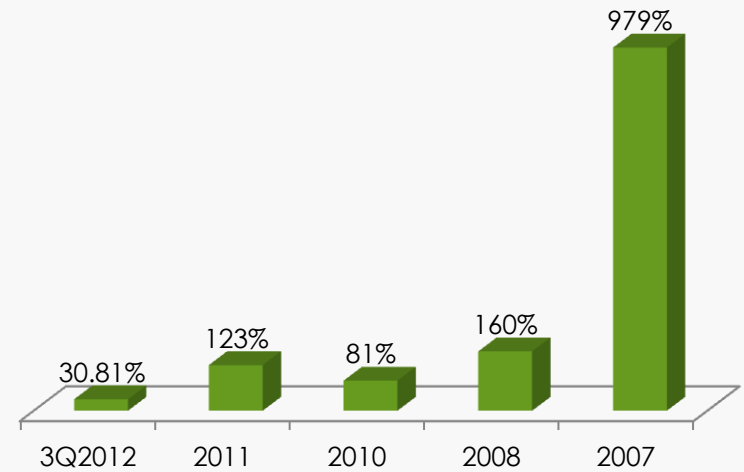


الأداء المالي

الالتزامات إلى حقوق الملكية



تعتبر نسبة الالتزامات إلى حقوق الملكية ضئيلة إذا ما قورنت بغيرها من الشركات المدرجة.



لا تزال شركة بورصة فلسطين تمتلك النقد اللازم للقيام بأية عمليات توسعة مستقبلية.

مؤشرات الأداء المالي

2006	2007	2008	2009	2010	2011	Sept-2012	المؤشر	#
5	15.66	2.19	4.81	1.88	2.29	0.75	نسبة السيولة	1
30%	23%	22%	0.5%	-2.6%	-2.7%	-6%	العائد على السهم	2
25%	16%	17%	0.4%	-2.3%	-2.4%	-5.53%	العائد على حقوق المساهمين	3
25%	15%	15%	0.4%	2.1%	-2.10%	-4.78%	معدل العائد على إجمالي الموجودات	4
17%	5%	14%	7%	7%	%12	13.59%	إجمالي الالتزامات إلى الموجودات	5
20%	5%	16%	7%	8%	%14	15.73%	إجمالي الالتزامات إلى حقوق الملكية	6
434%	979%	160%	43%	81%	%123	30.81%	نسبة النقدية	7
3,306,599.0	2,551,146.0	2,660,653.0	261,676.0	76,967.12	25,301.0	-556,768	(EBITDA)	8

أهدافنا لنهاية العام 2012

- إدراج شركتين إضافيتين في البورصة ليصبح عدد الشركات المدرجة 50.
- تنفيذ الاتفاقية مع سلطة النقد الفلسطينية ليصبح مركز الإيداع والتحويل يقوم بمهام بنك التسوية.
- تنويع مصادر دخل البورصة بإضافة خدمة التسوية إلى مركز الإيداع والتحويل.
- عقد الملتقى السنوي السادس للبورصة في كانون اول 2012.
- بناء قدرات مسؤولي علاقات المساهمين للشركات المدرجة من خلال عقد دورة تدريبية متخصصة في تشرين الثاني 2012.
- تنفيذ المراحل اللاحقة من نظام الإفصاح الالكتروني لوضعه موضع التنفيذ في بداية العام 2013.
- إنهاء المرحلة الأولى من مشروع أتمتة العمليات (Business Process Management).

للإتصال

شركة سوق فلسطين للأوراق المالية المساهمة العامة المحدودة
علاقات المستثمرين

الطابق الرابع، عمارة ترست، شارع عمان- نابلس
ص. ب 128، نابلس- فلسطين

هاتف: +970 9 2390 945

فاكس: +970 9 2390 998

البريد الإلكتروني: IR@pex.ps